



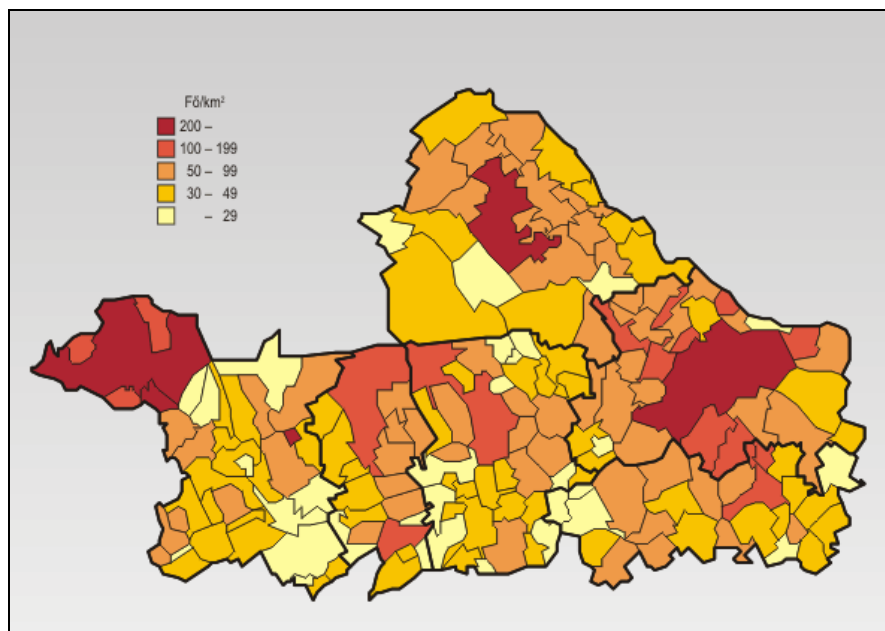
2.3. Győr népességszerkezete

Írta – Szerkesztette: Ongjerth Richárd – BFVT Kft., Németh Iván – Városépítési Iroda

A népességszám változása

Győr az elmúlt 130 évben dinamikus fejlődött.

Az 1870-es népszámlálás 32 456 főt regisztrált. Az itt élők száma 1920-ra megduplázódott, azt követően napjainkig négyszeresére gyarapodott. 2003 elején 128 913 fő élt a nyugat-dunántúli regionális központban. A népsűrűség 738,3 fő/km², a megyeszékhelyek között az egyik legsűrűbben lakott, csak Pécs, Miskolc és Tatabánya előzi meg. A megyén belül Győr környékén a legtöbb a magas népsűrűségű település.

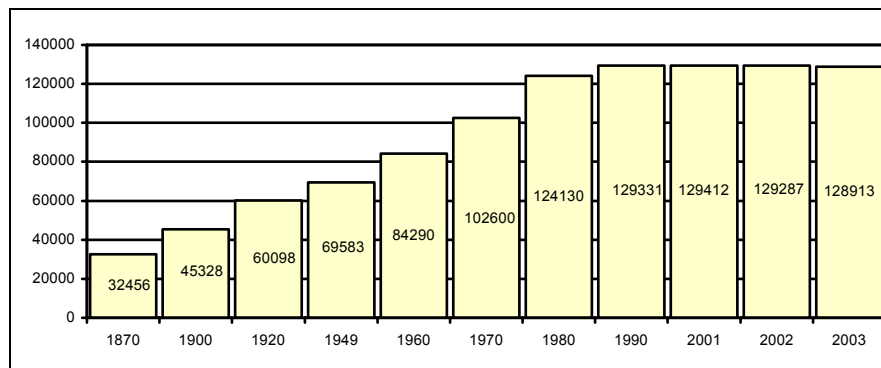


1. kartogram: Győr-Moson-Sopron megye népsűrűsége 2001

A népességnövekedés 1870-2001. között töretlen volt. A lakosság számának növekedése 1980 óta mérséklődött, a 90-es években alig változott. Bár az elmúlt évtized statisztikai adatai azt mutatják, hogy a népesség száma az egész országban folyamatosan csökken, és várhatóan a következő években is csökkenni fog, ez a népesség számának stagnálásával, az utolsó években kismértékű fogyással Győr esetében az országos mutatóknál kisebb mértékben jelentkezett. 2003. január 1.-én a város lakosainak száma mindössze 418 fővel volt alacsonyabb az 1990. évinél.

Népességszám tekintetében Győr a hatodik legnagyobb az ország városai között. Az ország lakosságának 1,3%-a, Győr-Sopron megye lakosságának 29,6 %-a él a városban.

1. diagram: A népesség számának alakulása 1870-2003

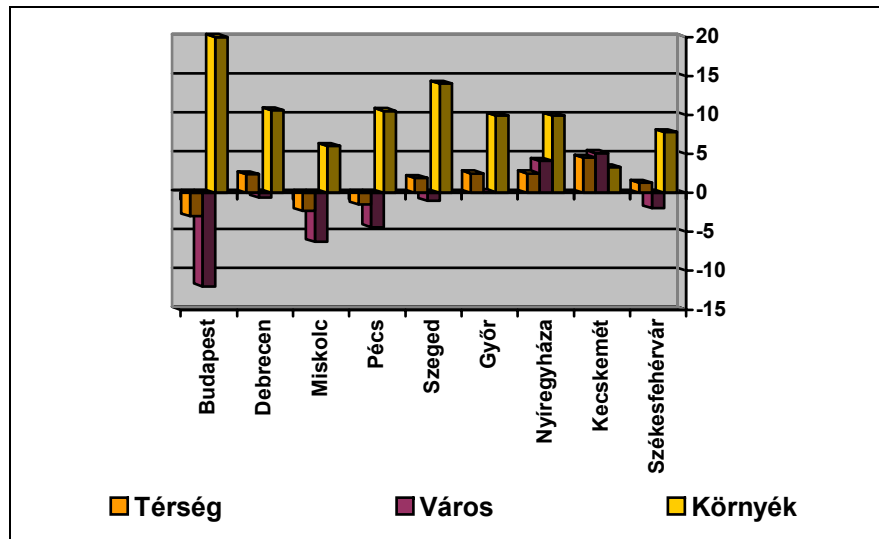


1. táblázat: A népességváltozás, természetes szaporodás, és vándorlás mértéke 1990-2001

	Népesség változása (%)	Természetes szaporodás (%)	Vándorlás (%)
Győr	0,06	-1,24	1,3
Belső gyűű	8,7	-1,1	9,8
Külső gyűű	6,2	-2,8	9,0
Agglomeráció együtt	6,8	-2,4	9,2
Győr-Sopron megye	1,5	-2,6	4,1
Nyugat-Dunántúl	-0,87	-3,9	1,0
Magyarország	-1,71	-3,6	0

Különösen kedvezőnek mondható Győr népességszámának változása, ha figyelembe vesszük azt, hogy az elmúlt évtized szuburbanizációs jelenségei során a városkörnyékek mindenütt erőteljes növekedést mutattak, viszont az 100.000-nél nagyobb lakos számú nagyvárosok közül csak a jelentős külterületekkel bíró Nyíregyháza és Kecskemét tudott érdemi népességnövekedést felmutatni. Ilyen viszonyok között a „pozitív nullszaldós” Győr „dobogós helyezése” jól mutatja a város vonzerejét.

2. diagram: A lakónépesség változása Magyarország nagyvárosi térségeiben 1990-2001



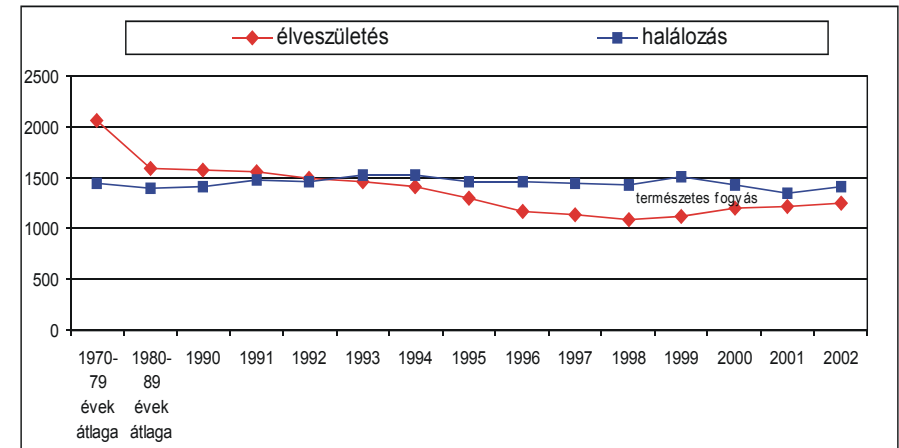
A népességváltozásnak számos oka van, ezek az okok a természetes szaporodás és a költözések – a vándorlás – fő csoportjaiba sorolhatók.

A természetes szaporodás

A természetes szaporodás - a születések és halálozások számának különbsége – az országban 1990 és 2001 között -3,6%, Győr-Moson-Sopron megyében -2,6%, Győr város esetében -1,25%, ami némileg magasabb a város agglomerációjának belső gyűrűjében, és alacsonyabb a külső gyűrűben tapasztalt értékeknél. A város természetes szaporodása a megye, a régió vagy az ország adataival összehasonlítva is kedvezőbb képet mutat, vagyis a népesség száma természetes népmozgalom következtében kevésbé csökkent, mint az országban általában.

A természetes népmozgalom 1993 óta minden évben negatív előjelű volt. 1990 és 2001 között a halálozások száma 1062-vel haladta meg az élve születéseket. 1990-ben az 1000 lakosra jutó születési arány még 12,1 volt, 2001-ben már csak 9,4. A halálozási arányok a 90-es évtizedben 11,5 ezrelék körül alakultak, 2001-ben 10,4 volt az értéke. A fogyást tehát a halálozások számának lassú csökkenése és a születések számának nagyobb mértékű csökkenése eredményezte.

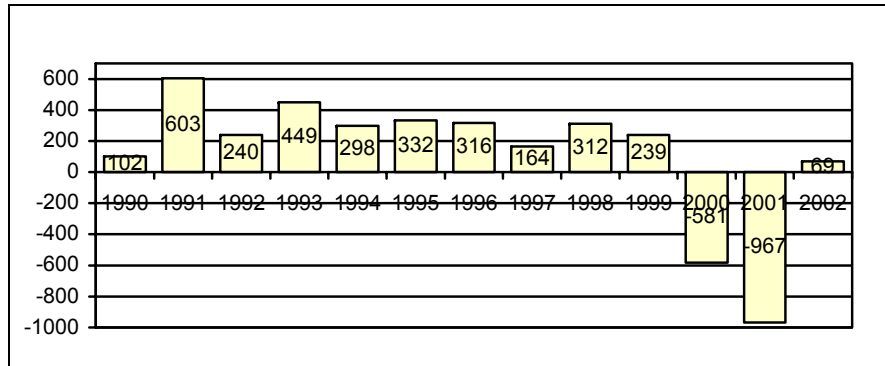
3. diagram: A természetes népmozgalom alakulása Győrben, 1970-2002



A vándorlási adatok

A természetes népmozgalom enyhén negatív mérlegét az oda- és elvándorlásból származó népességtöbblet évről évre ellensúlyozta. 1990 és 2001 között a vándorlási nyereség 1699 főt eredményezett, a 90-es évtizedben 1000 lakosra jutó arányuk is magasabb a városok átlagánál. 2000 után két évben a vándorlási egyenleg is negatív, vagyis többen költöztek el a városból, mint ahányan beköltöztek.

4. diagram: Vándorlási egyenleg 1990 - 2002



A 90-es évtized országos vándorlási egyenlegei az ország keleti feléből nyugatra, és a városokból a városok környékére irányuló mozgást mutatnak. A tendencia Győr esetében is markánsan jelentkezik. 1995 és 1999 között a vándorlások népességnövekménye az ideiglenes jelleggel költözők különbségéből keletkezett, mivel az állandó vándorlások egyenlege 1997 és 1998 éveket kivéve negatív volt.

2. táblázat: Állandó vándorlások alakulása 1995 - 2001

Év	Állandó odavándorlás				Állandó elvándorlás			
	költözők száma	Megyén belülről		Más megyéből	költözők száma	Megyén belüire		Más megyébe
		városból	községből			városba	községbe	
1995	1544	8,61	46,37	45,01	1925	4,57	61,04	34,39
1996	1764	7,26	48,64	44,10	2009	4,78	60,88	34,35
1997	2142	5,79	47,57	46,64	2034	4,47	61,50	34,02
1998	2092	6,26	47,75	45,98	2046	3,67	59,78	36,56
1999	1989	5,93	44,14	49,92	2055	4,53	64,33	31,14
2000	1844	6,13	43,22	50,65	2249	3,29	65,27	31,44
2001	1801	6,33	39,81	53,86	2392	6,52	64,09	29,39

Az utóbbi hét év állandó vándorlásaira a megyén belüli költözés volt a jellemző. Győr-Moson-Sopron megye városai közül beköltözők nagyobb hányadot képviseltek, mint az oda elköltözők. A községekből beköltözők aránya csökkenő tendenciát mutat, és mintegy 20%-kal alacsonyabb, mint az elköltözőké. Feltehetően a fiatal, gyermekes családok költöznek ki a városkörnyékre – ezt támasztja alá a lakosság kor szerinti megoszlásának változása is –, az alacsonyabb megélhetési költségek, az olcsóbb telek- és lakásárak

miatt, bár dolgozni továbbra is a városba járnak. Másik megyéből állandó jelleggel a költözők fele érkezik, míg az elvándorlóknak csak 1/3-a költözik másik megyébe. Az ideiglenes vándorlások esetében a vándorlás iránya szerint nincsen különbség.

3. táblázat: Ideiglenes vándorlások alakulása 1995 - 2001

Év	Ideiglenes odavándorlás				Ideiglenes elvándorlás			
	költözők száma	megyén belülről		más megyéből	költözők száma	megyén belüire		más megyébe
		városból	községből			városba	községbe	
1995	3407	8,37	25,18	66,45	2694	11,28	28,47	60,24
1996	3323	6,65	28,62	64,73	2762	7,89	28,49	63,61
1997	3454	8,92	25,88	65,20	3398	9,09	29,37	61,54
1998	3422	6,52	27,70	65,78	3156	6,78	30,61	62,61
1999	3407	6,55	26,30	67,16	3102	7,61	28,63	63,77
2000	3216	6,34	26,46	67,20	3392	6,37	29,89	63,74
2001	3339	7,58	24,80	67,63	3715	8,08	29,07	62,85

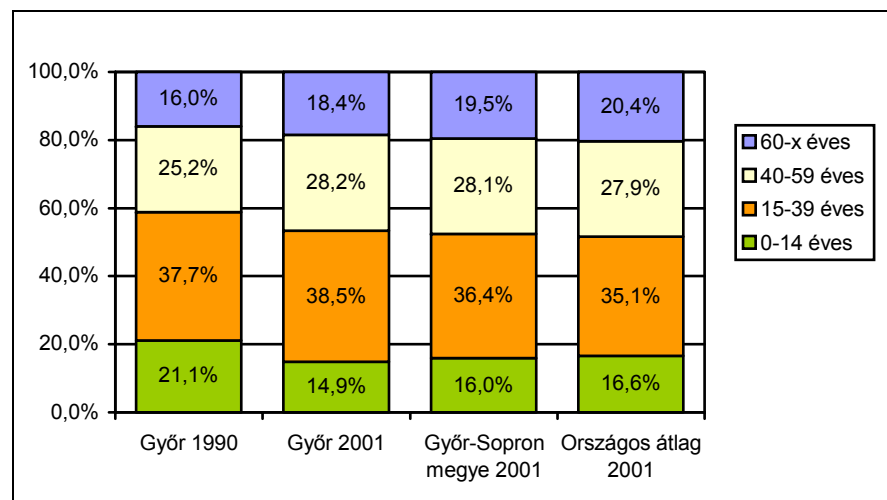
A vándorlási adatok azt mutatják, hogy a korábbi, igen kedvező helyzet az elmúlt években romlásnak indult. Ez különösen a belső, városias területek lakosságának csökkenésében, a külső területek, szomszédos, illetve környéki települések lakossága növekedésében nyilvánul meg.

Nem nehéz felismerni az adatsorok magyarázatoként az ország és Európa nagyvárosainak környékén az elmúlt évtizedben általánossá vált **szuburbanizáció** jelenségét, ami elsődlegesen a fiatalabb, aktív, kisgyermekes családoknak a kertvárosi, családi házas területekre költözésében nyilvánul meg. Bár Győr tekintetében részletes felmérések nem állnak rendelkezésre, a Budapestről való kiköltözés vizsgálatának eredményei azt mutatták, hogy a fővárosból a környékre költözőknek csak a 15-20 %-a mondható az átlagosnál lényegesen tehetősebbnek, hasonló nagyságrendű elvándorló sorolható a „szegénységi szuburbanizáció” fogalomkörébe, míg a kiköltözők 60-70 %-a a jövedelmi viszonyok tekintetében az átlaghoz sorolható. Valószínűleg Győr esetében is hasonlóak lehetnek a jövedelem szerinti megoszlás arányai.

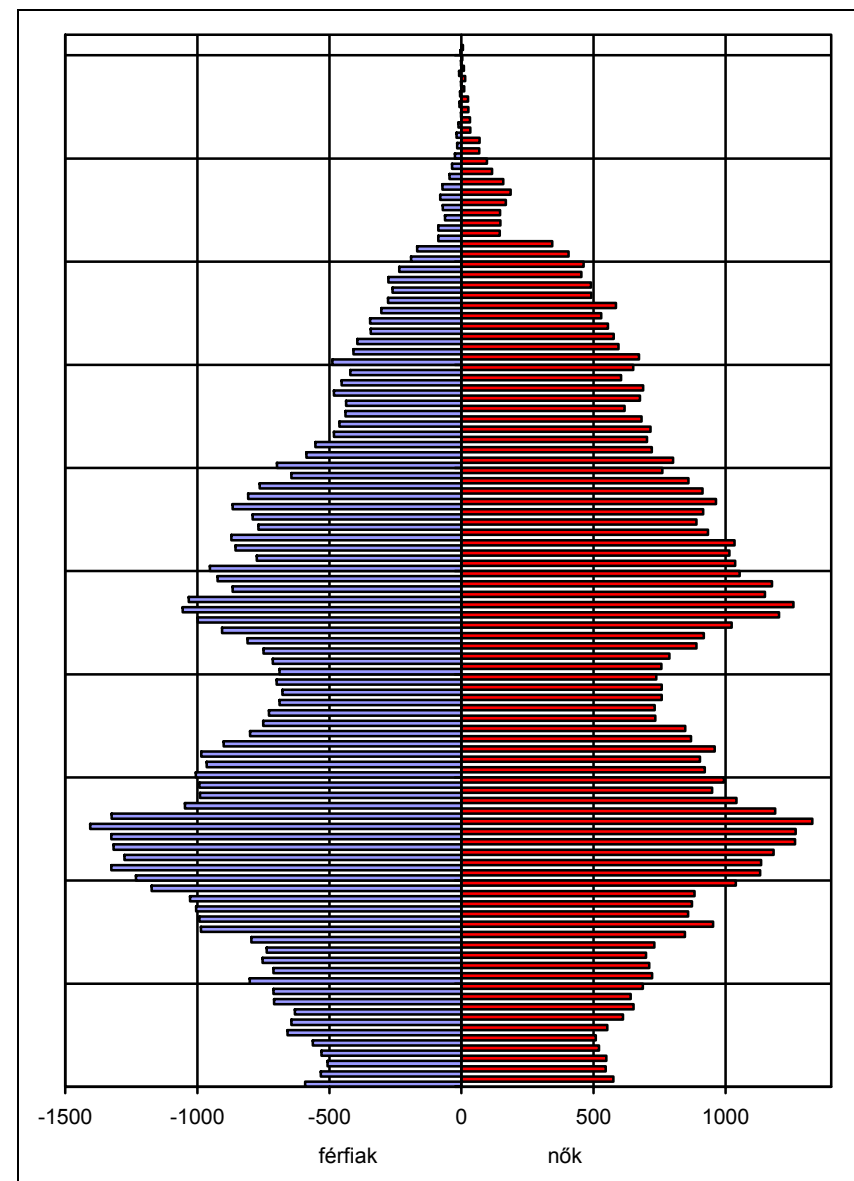
A lakosság életkori jellemzői

1990 és 2001 között a népesség korstruktúrájának változásában az országos tendenciának megfelelően **előregedés**i folyamat figyelhető meg. Ezt több mutató is alátámasztja. Nőtt a nemek közötti különbség, 1990-ben az 1000 férfira jutó nők száma 1078 volt, 2001-ben már 1100, ami alig alacsonyabb az országos mutatónál (1102), és sokkal magasabb a Győr-Sopron megyei 1059-es értéknél. 1990-hez képest a népesség életkor szerinti összetétele is kedvezőtlenül változott, jelentősen csökkent a 14 év alatti korcsoportba tartozók aránya, és nőtt az idősebb (60 év feletti) lakosság hányada. Ennek következtében 48 fővel emelkedett a 100 gyermekkorúra (0-14 éves) jutó 60 éves és idősebb lakosok száma. 1990-ben a mutató értéke 75, 2001-ben 123 volt, ami megegyezik az országos átlaggal. A lakosság életkor szerinti megoszlását a megyei és az országos átlaghoz viszonyítva tapasztalható, hogy bár a gyermekkorúak aránya alacsonyabb, de az idős lakosság aránya is kisebb. A városban az 50 év alatti népesség nagyobb hányadot képvisel, mint a megyében vagy az országban átlagosan. A népességen belül jelentős hányadot képviselnek a 15-29 évesek. A városban az átlagos életkor 38,1 év, 1 évvel több, mint az országos átlag, a megyei átlag 38,4 év.

5. diagram: A népesség életkor szerinti összetétele 1990 - 2001



6. diagram: Korfa 2001

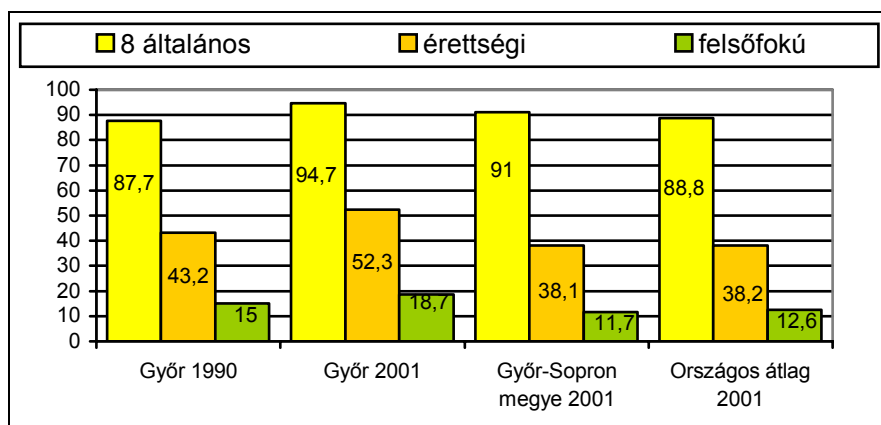


Az egyes évjáratokhoz tartozókat vizsgálva az látható, hogy az utóbbi évek alacsony születésszámai következtében a legfiatalabb korosztályok száma alig több az 50-70 évesekénél. 35 éves korig férfitolbpletet tapasztalunk, 60 év felett a nők száma másfél-kétszerese a férfiakénak.

A lakosság iskolázottsága

A nemzeti és a hazai elemzések azt mutatják, hogy az elmúlt évtizedben azoknak az országoknak sikerült a gazdasági növekedésben felzárkózniuk, amelyek oktatási célra fordított beruházásait helyezték előtérbe. A fenn tartható növekedés érdekében az **életen keresztüli tanulás** folyamatát tekintették a legmegfelelőbbnek. Ez azt jelenti, hogy ezekben az országokban nőtt az oktatásban eltöltött évek száma, és a tanulmányi időszak átlagosan 17-18 éven át tart. Hazánkban átlagosan 14-15 évet töltenek el a fiatalok szervezett oktatási intézményben, ennek következtében országosan valamennyi végzettségi fokozatban nőtt a megfelelő korúak iskolai végzettségi mutatója 1990-hez képest. Kedvezőnek mondható, hogy míg a 10 évesnél idősebb népességen belül az általános iskola első évfolyamát el nem végzők aránya országosan 0,7%-ot, a megyében 0,4%-ot, Győrben csupán 0,2%-ot tesz ki.

7. diagram: Iskolázottsági mutatók 2001

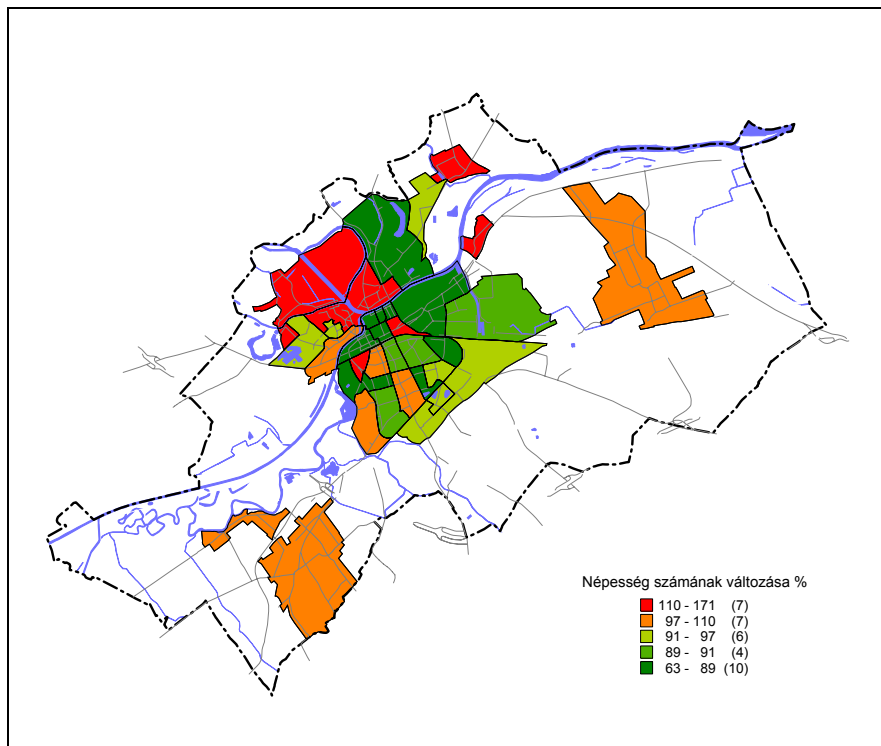


A megfelelő korúak iskolai végzettsége mind az országos, mind a megyei átlagnál kedvezőbb. A 15 éves és idősebbek közül a 8 általános iskolát végzettek aránya 4%-kal, a 18 éven felüliek közül középiskolát végzettek aránya 14%-kal, a 25 éven felüli népességből felsőfokú végzettséggel rendelkezők

aránya 6%-kal haladja meg az országos átlagot. A változás 1990-hez képest is számottevő. A legalacsonyabb végzettségi típusba tartozók 7%-kal, az érettségivel rendelkezők aránya 9%-kal, a felsőfokú végzettségűeké közel 4%-kal emelkedett. Ebben valószínűleg lényeges szerepet játszhat Győr felsőoktatási, szellemi központ jellegének erősödése is, ami számos fiatalat vonz Győrbe, akik közül sokan itt is telepedhetnek meg.

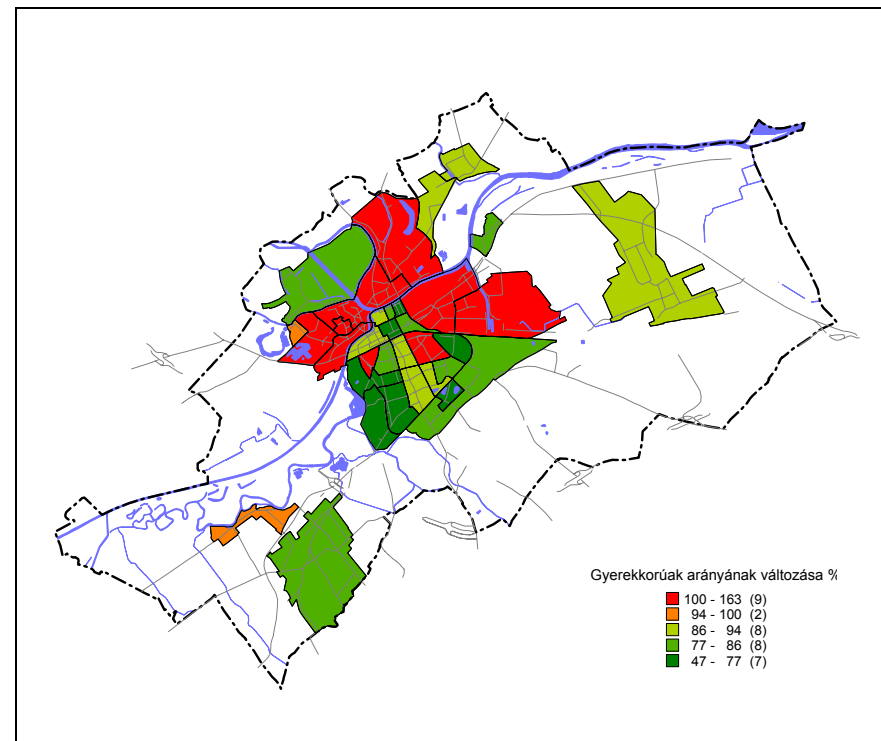
A változások területi trendjei a városon belül

A népesség területi megoszlásának változásában a városon belül is hasonló folyamatok figyelhetők meg, mint a térségben. Az ingatlanviszonyokkal, a sokak által egyre inkább vágyott kertvárosias, kisvárosias lakókörnyezet iránti növekvő kereslettel összefüggésben jelentős népességcsökkenés figyelhető meg a sűrű beépítésű belső területeken, míg a kisvárosias, kertvárosias zöldövezetekben a lakosság számának dinamikus növekedése következett be, jellemzően a Rába és a Mosoni-Duna vonalától északra, az Újváros, a Sziget, Révfülu, Kisbácsa és Likócs térségében.



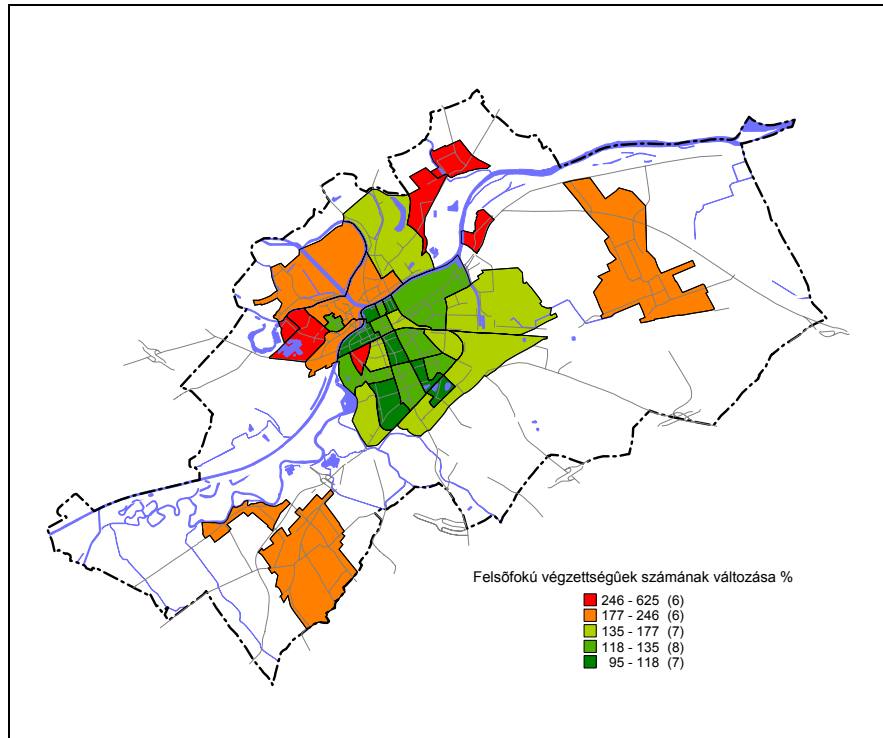
2. kartogram: A népesség számának változása(%) 1990 - 2001

A népességen belül a gyermekkorúak arányának erőteljes növekedése volt a jellemző a gyarapodó lakosságú Újváros, a Sziget és Révfalu, valamint Bácsa területén, míg és Kisbácsa esetében a lakosság szám növekedés a gyermekkorúak arányának enyhe csökkenésével járt együtt.



3. kartogram: A gyermekkorúak arányának változása (%) 1990 – 2001

A társadalmi státusz változását a felsőfokú végzettséggel modellezve megállapítható, hogy annak általános emelkedése mellett a **diplomások számában** erős növekedés volt az Újváros, Kisbácsa, Bácsa és Likócs térségében. A teljes lakosságon belüli arányváltozás vonatkozásában ugyanakkor a belső területek töltenek be vezető szerepet, ami arra utal, hogy a csökkenő lakosság mellett leginkább a diplomások vonzódnak a sűrűbb beépített városi környezethez.



4. kartogram: A felsőfokú végzettségűek arányának változása (%) 1990 - 2001

Összefoglaló értékelés

A fenti adatok, tendenciák alapján egyértelműen megállapítható, hogy Győr különféle kedvező körülményei miatt évszázadok óta kedvelt lakhelynek számított. Ez egyértelműen megmutatkozik a lakosság számának, kor- és iskolázottsági mutatóinak terén, azok változásában is, hiszen e tendenciák túlnyomó többségükben kedvezőbbek az országos és megyei folyamatoknál, valamint a hasonló magyar nagyvárosok mutatóinál is.

Figyelemre méltó azonban, hogy az elmúlt években a város demográfiai mutatóiban is egyre markánsabban megjelennek az Európa nagyobb városaiban észlelhető tendenciák, amelyek

- a belső városi területek lakosságának csökkenésével,
- a peremterületek, városkörnyék lakosságának növekedésével,
- a fiatal, gyermekes családoknak a környékre kiköltözésével,
- az egyedülállók számának növekedésével,

ezáltal

- az intézményi ellátottság kapacitásainak területi anomáliáival,
- az ingázás erősödésével,
- a környéki forgalom jelentős növekedésével

jellemezhetők.

Javaslatok a tervezés számára

Tekintettel arra, hogy a kedvezőtlen folyamatok Győrben más városokhoz képest később jelentkeztek, javasolható azok minél alacsonyabb szinten tartása érdekében a város határain belül, a meglévő lakóterületekhez csatlakozóan olyan kertvárosi lakóterületek helyének kijelölése, amelyek sokak számára alternatívát jelenthetnek a szomszéd településre költözéssel szemben, ezáltal az intézményi ellátottsági viszonyok, a forgalomnövekedés, és az ezzel járó környezetterhelés is kedvezőbb szinten stabilizálható lehet.

A tanulmányban szereplő megállapítások háttere a 2001-es népszámlálás adatbázisa, melyről a KSH-nak köszönhetően [1] az egyes győri városrendezési körzetek helyzetét bemutató adatmegosztások is készültek. A következőkben ezek közül a demográfiai vonatkozású adatokat mutatjuk be, hiszen sok további elemzésnek lehetnek alapjai ezek az adatok.

A tanulmány készítőjének javaslatai alapján a statisztikai adatok után szerepel a fejlesztési területek kapacitásadatai alapján készített népesség-prognózis.

	Népesség (fő)			Népesség megoszlása %	Terület (km ²)	Népsűrűség		Népesség korcsoportok szerint (fő)				lépesség korcsoportok szerint (%)				100 felnőttre jutó (%)		100 gyermekre jutó idős	
	férfi	nő	összesen			(fő/km ²)	(fő/ha)	0-14	15-39	40-64	65-X	0-14	15-39	40-64	65-X	gyermek	idős		gy. és id.
1 Belváros	4 997	5 361	10 358	8,1	1,672	6 195	62	1 054	3 841	3 368	2 095	10,2	37,1	32,5	20,2	43,7	14,6	29,1	198,8
Hagyományos beépítésű belső lakókerületek	12 225	14 609	26 834	19,8	5,931	4 524	45	3 643	10 280	8 222	4 689	13,6	38,3	30,6	17,5	45	19,7	25,3	128,7
2 Nádorváros	2 464	2 953	5 417	4	0,758	7 145	71	740	1 768	1 837	1 072	13,7	32,6	33,9	19,8	50,3	20,5	29,7	144,9
3 Kelet-Nádorváros	3 806	5 066	8 872	6,2	1,150	7 717	77	1 080	3 192	2 697	1 903	12,2	36	30,4	21,4	50,7	18,3	32,3	176,2
4 Dél-Nádorváros	2 003	2 270	4 273	3,3	1,337	3 196	32	675	1 645	1 448	505	15,8	38,5	33,9	11,8	38,2	21,8	16,3	74,8
5 Újváros	1 309	1 619	2 928	2,1	0,940	3 116	31	637	1 110	786	395	21,8	37,9	26,8	13,5	54,4	33,6	20,8	62
6 Révfalu	2 643	2 701	5 344	4,3	1,747	3 059	31	511	2 565	1 454	814	9,6	48	27,2	15,2	33	12,7	20,3	159,3
Lakótelepek	18 695	21 233	39 928	30,3	2,801	14 253	143	6 499	16 904	13 222	3 303	16,3	42,3	33,1	8,3	32,5	21,6	11	50,8
7 Adyváros	7 889	9 267	17 156	12,8	0,882	19 451	195	2 425	6 762	5 869	2 100	14,1	39,4	34,2	12,2	35,8	19,2	16,6	86,6
8 Marcalváros I.	5 448	5 975	11 423	8,8	0,650	17 576	176	1 778	5 173	3 943	529	15,6	45,3	34,5	4,6	25,3	19,5	5,8	29,8
9 Marcalváros II.	3 229	3 612	6 841	5,2	0,953	7 179	72	1 595	3 040	1 808	398	23,3	44,4	26,4	5,8	41,1	32,9	8,2	25
10 József Átilia lakótelep	2 129	2 379	4 508	3,5	0,317	14 239	142	701	1 929	1 602	276	15,6	42,8	35,5	6,1	27,7	19,9	7,8	39,4
Kertvárosias lakóövezet	10 319	11 171	21 490	16,7	8,116	2 648	26	3 154	7 723	7 248	3 365	14,7	35,9	33,7	15,7	43,5	21,1	22,5	106,7
11 Gorkijváros	430	462	892	0,7	0,172	5 183	52	157	327	291	117	17,6	36,7	32,6	13,1	44,3	25,4	18,9	74,5
12 Sziget	2 214	2 342	4 556	3,6	0,795	5 732	57	727	1 739	1 264	826	16	38,2	27,7	18,1	51,7	24,2	27,5	113,6
13 Kelet-Révfalu	619	677	1 296	1	2,418	536	5	220	539	410	127	17	41,6	31,6	9,8	36,6	23,2	13,4	57,7
14 Gyárváros 4.	2 373	2 525	4 898	3,9	0,519	9 441	94	693	1 723	1 583	899	14,1	35,2	32,3	18,4	48,2	21	27,2	129,7
15 Jancsifalu	833	894	1 727	1,4	0,558	3 095	31	283	599	610	235	16,4	34,7	35,3	13,6	42,8	23,4	19,4	83
16 Szabadhegy	3 850	4 271	8 121	6,2	3,656	2 221	22	1 074	2 796	3 090	1 161	13,2	34,4	38	14,3	38	18,2	19,7	108,1
Falusias jellegű lakóövezet	13 287	13 369	26 656	21,6	17,806	1 497	15	4 380	9 513	9 406	3 357	16,4	35,7	35,3	12,6	40,9	23,2	17,7	76,6
17 Nyugat-Ujváros	712	757	1 469	1,2	0,858	1 712	17	250	509	450	260	17	34,6	30,6	17,7	53,2	26,1	27,1	104
18 Pinnyéd	324	322	646	0,5	0,963	671	7	107	226	237	76	16,6	35	36,7	11,8	39,5	23,1	16,4	71
19 Kisbácsa	1 492	1 553	3 045	2,4	1,163	2 618	26	468	1 018	1 161	398	15,4	33,4	38,1	13,1	39,7	21,5	18,3	85
20 Bácsa	1 152	1 226	2 378	1,9	0,938	2 536	25	535	861	757	225	22,5	36,2	31,8	9,5	47	33,1	13,9	42,1
21 Likócs	912	453	1 365	1,5	0,822	1 661	17	143	776	350	96	10,5	56,8	25,6	7	21,2	12,7	8,5	67,1
22 Kismegyér	651	693	1 344	1,1	0,650	2 067	21	214	461	496	173	15,9	34,3	36,9	12,9	40,4	22,4	18,1	80,8
23 Győrszentiván	4 001	4 171	8 172	6,5	5,380	1 519	15	1 364	2 794	2 937	1 077	16,7	34,2	35,9	13,2	42,6	23,8	18,8	79
24 Gyirmót	629	644	1 273	1	0,935	1 362	14	206	422	458	187	16,2	33,2	36	14,7	44,7	23,4	21,3	90,8
25 Ménfőcsanak	3 414	3 550	6 964	5,5	6,093	1 143	11	1 093	2 446	2 560	865	15,7	35,1	36,8	12,4	39,1	21,8	17,3	79,1
Üdülőterület	254	261	515	0,4	1,833	281	3	116	211	145	43	22,5	41	28,2	8,3	44,7	32,6	12,1	37,1
26 Sárás	92	97	189	0,1	0,771	245	2	38	73	60	18	20,1	38,6	31,7	9,5	42,1	28,6	13,5	47,4
27 Rabkert-Góré-dűlő	162	164	326	0,3	1,058	308	3	78	138	85	25	23,9	42,3	26,1	7,7	46,2	35	11,2	32,1
Ipari, üzemi terület	1 655	1 551	3 206	2,7	9,715	330	3	439	1 237	1 045	485	13,7	38,6	32,6	15,1	40,5	19,2	21,3	110,5
28 Nyugat-Nádorváros	777	791	1 568	1,3	0,803	1 953	20	217	619	545	187	13,8	39,5	34,8	11,9	34,7	18,6	16,1	86,2
29 Gyárváros 1.	392	239	631	0,6	1,558	405	4	71	300	124	136	11,3	47,5	19,7	21,6	48,8	16,7	32,1	191,5
30 Gyárváros 2.	248	286	534	0,4	1,287	415	4	76	172	194	92	14,2	32,2	36,3	17,2	45,9	20,8	25,1	121,1
31 Gyárváros 3.	8	9	17	0	3,400	5	0	-	1	15	1	-	5,9	88,2	5,9	6,3	-	6,3	-
32 Déli iparterület - Ipari Park	152	152	304	0,2	2,375	128	1	44	100	117	43	14,5	32,9	38,5	14,1	40,1	20,3	19,4	97,7
33 Raktárváros	78	74	152	0,1	0,345	441	4	31	45	50	26	20,4	29,6	32,9	17,1	60	32,6	27,4	83,9
Egyéb övezet	194	231	425	0,3	1,133	375	4	76	170	119	60	17,9	40	28	14,1	47,1	26,3	20,8	78,9
34 Mákos-dűlő	10	10	20	0	0,625	32	0	4	9	6	1	20	45	30	5	33,3	26,7	6,7	25
35 Kiskút	184	221	405	0,3	0,501	808	8	72	161	113	59	17,8	39,8	27,9	14,6	47,8	26,3	21,5	81,9
GYŐR ÖSSZESEN	61 626	67 786	129 412	100	49,020	2 640	26	19 361	49 879	42 775	17 397	15	38,5	33,1	13,4	39,7	20,9	18,8	89,9

4. táblázat: 2001-es népszámlálás városrészenkénti adatainak feldolgozása [1]

	7 éves és idősebb korú népesség - iskolai és szakmai végzettsége (fő)							7 éves és idősebb korú népesség - iskolai és szakmai végzettsége (%)						
	Összesen	általános iskola		középiskola		egyetem, főiskola		< 8 évfolyam	általános iskola		középiskola		egyetem, főiskola	
		< 8 évfolyam	8.	érettségi nélkül	érettségivel	oklevél nélkül	oklevéllel		8.	érettségi nélkül	érettségivel	oklevél nélkül	oklevéllel	
1 Belváros	9 937	1 031	1 951	1 402	2 830	554	2 169	10,4	19,6	14,1	28,5	5,6	21,8	
Hagyományos beépítésű belső lakókerületek	25 260	3 296	5 053	3 630	7 329	1 367	4 585	13	20	14,4	29	5,4	18,2	
2 Nádorváros	5 126	668	977	653	1 538	128	1 162	13	19,1	12,7	30	2,5	22,7	
3 Kelet-Nádorváros	8 415	991	1 864	1 459	2 480	224	1 397	11,8	22,2	17,3	29,5	2,7	16,6	
4 Dél-Nádorváros	3 943	444	679	726	1 220	136	738	11,3	17,2	18,4	30,9	3,4	18,7	
5 Újváros	2 638	686	934	398	362	73	185	26	35,4	15,1	13,7	2,8	7	
6 Révfülu	5 138	507	599	394	1 729	806	1 103	9,9	11,7	7,7	33,7	15,7	21,5	
Lakótelepek	37 410	4 840	7 272	8 895	10 493	1 100	4 810	12,9	19,4	23,8	28	2,9	12,9	
7 Adyváros	16 078	1 888	3 629	3 488	4 647	429	1 997	11,7	22,6	21,7	28,9	2,7	12,4	
8 Marcalváros I.	10 707	1 227	1 748	2 799	3 126	430	1 377	11,5	16,3	26,1	29,2	4	12,9	
9 Marcalváros II.	6 440	1 262	995	1 502	1 569	158	954	19,6	15,5	23,3	24,4	2,5	14,8	
10 József Attila lakótelep	4 185	463	900	1 106	1 151	83	482	11,1	21,5	26,4	27,5	2	11,5	
Kertvárosias lakóövezet	20 135	2 939	4 938	3 759	5 191	533	2 775	14,6	24,5	18,7	25,8	2,6	13,8	
11 Gorkijváros	829	151	334	213	105	8	18	18,2	40,3	25,7	12,7	1	2,2	
12 Sziget	4 215	704	1 125	782	957	151	496	16,7	26,7	18,6	22,7	3,6	11,8	
13 Kelet-Révfülu	1 206	164	211	179	335	31	286	13,6	17,5	14,8	27,8	2,6	23,7	
14 Gyárváros 4.	4 565	650	1 262	849	1 213	95	496	14,2	27,6	18,6	26,6	2,1	10,9	
15 Jancsifalu	1 637	253	340	338	455	31	220	15,5	20,8	20,6	27,8	1,9	13,4	
16 Szabadhegy	7 683	1 017	1 666	1 398	2 126	217	1 259	13,2	21,7	18,2	27,7	2,8	16,4	
Falusias jellegű lakóövezet	24 963	4 258	5 689	5 841	5 765	514	2 896	17,1	22,8	23,4	23,1	2,1	11,6	
17 Nyugat-Újváros	1 364	271	385	284	296	19	109	19,9	28,2	20,8	21,7	1,4	8	
18 Pinnyéd	614	98	151	110	149	21	85	16	24,6	17,9	24,3	3,4	13,8	
19 Kisbácsa	2 856	428	672	626	693	70	367	15	23,5	21,9	24,3	2,5	12,9	
20 Bácsa	2 205	457	316	424	546	50	412	20,7	14,3	19,2	24,8	2,3	18,7	
21 Likócs	1 300	120	277	478	304	21	100	9,2	21,3	36,8	23,4	1,6	7,7	
22 Kismegyer	1 252	207	285	277	289	27	167	16,5	22,8	22,1	23,1	2,2	13,3	
23 Győrszentiván	7 634	1 382	1 934	1 754	1 674	146	744	18,1	25,3	23	21,9	1,9	9,7	
24 Gyirmót	1 182	202	293	342	251	11	83	17,1	24,8	28,9	21,2	0,9	7	
25 Ménfőcsanak	6 556	1 093	1 376	1 546	1 563	149	829	16,7	21	23,6	23,8	2,3	12,6	
Üdülőtérület	466	86	62	79	124	14	101	18,5	13,3	17	26,6	3	21,7	
26 Sárás	168	18	37	44	52	2	15	10,7	22	26,2	31	1,2	8,9	
27 Rabkert-Góré-dűlő	298	68	25	35	72	12	86	22,8	8,4	11,7	24,2	4	28,9	
Ipari, üzemi terület	3 027	367	705	634	828	89	404	12,1	23,3	20,9	27,4	2,9	13,3	
28 Nyugat-Nádorváros	1 485	197	277	303	407	67	234	13,3	18,7	20,4	27,4	4,5	15,8	
29 Gyárváros 1.	606	46	235	171	116	5	33	7,6	38,8	28,2	19,1	0,8	5,4	
30 Gyárváros 2.	500	61	98	84	170	11	76	12,2	19,6	16,8	34	2,2	15,2	
31 Gyárváros 3.	8	9	17	0	3 400	5	0		1	15	1		5,9	
32 Déli iparterület - Ipari Park	152	152	304	0,2	2 375	128	1	44	100	117	43	14,5	32,9	
33 Raktárváros	78	74	152	0,1	0,345	441	4	31	45	50	26	20,4	29,6	
Egyéb övezet	194	231	425	0,3	1,133	375	4	76	170	119	60	17,9	40	
34 Mákos-dűlő	10	10	20	0	0,625	32	0	4	9	6	1	20	45	
35 Kiskút	184	221	405	0,3	0,501	808	8	72	161	113	59	17,8	39,8	
GYŐR ÖSSZESEN	61 626	67 786	129 412	100	49,020	2 640	26	19 361	49 879	42 775	17 397	15	38,5	

5. táblázat: 2001-es népszámlálás városrészenkénti adatainak feldolgozása [1]

	Iskolai végzettség (fő)				Iskolai végzettség (%)				Háztartások				Családok adatai					
	10-X éves	15-X éves	18-X éves	25-X éves	10-X éves < átl. isk.	15-X éves	18-X éves	25-X éves	100 háztartásra jutó		100 családra jutó		Összes családból	egy szülő gyermekkel	családtag összesen	< 15 év		
	< átl. éves	ált. isk. éves	érettségi-vel	oklevél éves	1. évfolyam	ált. isk. 8. érettségivel	oklevéllel	Összes	egyszemélyes	több családból	személy	foglalkoztatott					család	gyermek
1 Belváros	16	8 906	5 553	2 169	0,2	95,7	63,7	29,9	4 694	1 957	46	202	87	2 625	492	267	85	37
Hagyományos beépítésű belső lakókerületek	108	21 964	13 281	4 585	0,4	94,7	60	25,1	11 049	3 756	174	223	93	7 195	1 162	275	91	48
2 Nádorváros	18	4 458	2 828	1 162	0,4	95,3	63	29	2 434	818	35	223	94	1 594	250	273	89	46
3 Kelet-Nádorváros	13	7 424	4 101	1 397	0,2	95,3	55,8	21,5	4 119	1 545	43	206	87	2 483	436	261	79	41
4 Dél-Nádorváros	2	3 499	2 094	738	0,1	97,2	60,3	24,6	1 699	432	29	240	115	1 271	208	276	92	47
5 Újváros	43	1 952	620	185	1,7	85,2	29,7	10,7	1 016	342	44	265	76	695	141	318	139	88
6 Révfalu	14	4 631	3 638	1 103	0,3	95,8	77,1	36,6	1 781	619	23	224	96	1 152	127	278	89	44
Lakótelepek	45	32 570	16 403	4 810	0,1	97,4	51,8	18,4	15 449	3 924	339	253	128	11 568	2 236	292	111	55
7 Adyváros	25	14 190	7 073	1 997	0,2	96,3	49,7	16,2	7 510	2 374	135	225	107	5 098	1 059	270	91	46
8 Marcalváros I.	10	9 480	4 933	1 377	0,1	98,3	54	19,7	4 090	835	112	275	147	3 299	597	305	123	54
9 Marcalváros II.	9	5 178	2 681	954	0,1	98,7	57,5	24,2	2 151	382	29	299	150	1 774	279	334	150	87
10 József Assisi lakótelep	1	3 722	1 716	482	0	97,8	47,1	16,2	1 698	333	63	265	144	1 397	301	288	110	50
Kertvárosias lakóövezet	39	17 196	8 499	2 775	0,2	93,8	48,8	18,3	8 512	2 280	227	244	104	6 221	983	280	96	49
11 Gorkijváros	7	678	131	18	0,9	92,2	18,6	2,9	3 53	93	17	253	93	269	55	280	100	58
12 Sziget	19	3 511	1 604	496	0,5	91,7	45,7	16,4	1 965	729	29	218	79	1 193	219	277	96	59
13 Kelet-Révfalu	-	1 042	652	286	0	96,8	68,5	34,6	439	87	11	273	137	352	38	299	110	59
14 Gyárvas 4.	5	3 915	1 804	496	0,1	93,1	44,1	13,6	2 076	601	30	226	89	1 435	251	268	86	48
15 Jancsifalu	1	1 384	706	220	0,1	95,8	51,5	18,8	646	147	16	247	120	504	72	276	90	41
16 Szabadhegy	7	6 666	3 602	1 259	0,1	94,6	53,2	21,3	3 033	623	124	268	124	2 468	348	286	100	43
Falusias jellegű lakóövezet	48	20 705	9 175	2 896	0,2	92,9	43,2	16	8 867	1 499	494	295	130	7 714	909	303	114	56
17 Nyugat-Újváros	6	1 093	424	109	0,5	89,7	36,3	10,7	541	113	23	272	106	440	66	292	107	56
18 Pinyéd	-	516	255	85	0	95,7	49,6	19,1	245	70	5	264	100	177	18	310	120	58
19 Kisbácsa	2	2 428	1 130	367	0,1	94,2	45,7	17	1 044	182	63	292	128	911	108	295	107	51
20 Bácsa	-	1 748	1 008	412	0	94,8	57,7	27,1	746	99	37	319	146	678	70	324	135	79
21 Likócs	2	1 180	425	100	0,2	96,6	35,9	15,6	329	50	8	277	129	281	25	297	106	51
22 Kismegyer	4	1 045	483	167	0,3	92,5	45,2	18,1	427	57	28	309	139	387	54	306	120	54
23 Győrszentiván	20	6 252	2 564	744	0,3	91,8	39,5	13,2	2 783	484	166	294	128	2 424	289	299	111	56
24 Gyirmót	3	980	345	83	0,3	91,8	33,7	9,2	435	81	30	293	123	374	51	293	106	55
25 Ménfőcsanak	11	5 463	2 541	829	0,2	93,1	45,5	17,1	2 317	363	134	300	136	2 042	228	306	117	53
Üdülőterület	1	380	239	101	0,2	95,2	63,6	30,1	176	28	5	281	141	151	17	303	114	77
26 Sárás	-	150	69	15	0	99,3	46,9	11,5	73	15	5	259	112	62	11	271	89	61
27 Rabkert-Góré-dűlő	1	230	170	86	0,4	92,7	74,2	41,7	103	13	-	297	161	89	6	325	131	88
Ipari, üzemi terület	5	2 660	1 321	404	0,2	96,1	52,4	18,6	1 237	336	19	243	108	878	108	284	97	47
28 Nyugat-Nádorváros	3	1 288	708	234	0,2	95,3	55,8	22,1	602	139	6	260	125	449	53	299	110	48
29 Gyárvas 1.	1	560	154	33	0,2	100	36,7	9,4	225	87	2	194	64	124	27	251	73	38
30 Gyárvas 2.	-	439	257	76	0	95,9	58	18,7	233	75	2	227	96	156	20	274	87	46
31 Gyárvas 3.	88,2	5,9	6,3	-	6,3	-	17	1	1	-	8	-	7	5,9	5,9	-	47,1	-
32 Déli iparterület - Ipari Park	38,5	14,1	40,1	20,3	19,8	97,7	282	43	63	54	87	4	31	15,2	22,3	19,1	30,9	1,4
33 Raktárvas	32,9	17,1	60	32,6	27,4	83,9	137	19	31	22	40	2	23	13,9	22,6	16,1	29,2	1,5
Egyéb övezet	28	14,1	47,1	26,3	20,8	78,9	389	62	136	89	59	5	38	15,9	35	22,9	15,2	1,3
34 Máros-dűlő	30	5	33,3	26,7	6,7	25	19	3	1	5	7	-	3	15,8	5,3	26,3	36,8	-
35 Kiskút	27,9	14,6	47,8	26,3	21,5	81,9	370	59	135	84	52	5	35	15,9	36,5	22,7	14,1	1,4
GYŐR ÖSSZESEN	33,1	13,4	39,7	20,9	18,8	89,9	121 587	16 879	25 806	24 329	32 619	4 176	17 778	13,9	21,2	20	26,8	3,4

6. táblázat: 2001-es népszámlálás városrészenkénti adatainak feldolgozása [1]

Népességprognózis a beépítésre szánt területek növelésére vonatkozó igények alapján:

A szerkezeti és szabályozási terv **véleményezési változata** tartalékterületként tartalmazta az átsorolási kérelmek alapján a városrendezési körzetek területbővülési lehetőségeit. Az alábbi prognózis a tartalékterületek beépülése esetén várható lakosság-bővülést prognosztizálja.

A prognózis becslés, a lakosok számának növekedését úgy számoltuk, hogy - a falusias lakóterületek bővületét elosztottuk 700 m²-rel és a kapott várható telekszámot szoroztuk 4-gyel feltételezve, hogy a tanulmányban írtaknak megfelelően az alacsonyabb beépítési intenzitású területeken a nagyobb létszámú (két gyerekes) családok fognak újonnan letelepedni;

- a kertvárosi lakóterületek területét elosztottuk 1000 m²-rel és a kapott telekszámot 3 lakás átlaggal és lakásonként 4 fővel feltételezve vettük számításba;
- a kisvárosias lakóterületen 30 %-os beépítettséggel, 3 lakószinttel, 80 m²-es lakással, és 3 fős családokkal;
- a nagyvárosi területeken 25 %-os beépítéssel, 5 lakószinttel, 70 m²-es lakással, és 1,5 fős családdal számoltunk.

A táblázat szerint a tartalékterületek kapacitása 63.437 fő, mely a város lakosságának közel 50 %-os növekedéséhez vezetne, ráadásul olyan módon, hogy a növekedés 40 %-a családházias építéssel építene, holott, a valóságban a lakásstatistika szerint az összes épített lakásoknak összesen csak 32 %-a családi ház, és még figyelemre méltóbb, hogy a lakásellátás munkarész 8. diagramja szerint a családházias építés aránya 1990 óta soha nem érte el még a 30 %-ot sem, csökkenő tendenciájú; 2004-ben mintegy 15 % volt. A fenti számítások és a véleményezési eljárásban kapott szakmai és lakossági észrevételek figyelembevételével a terv **jóváhagyásra javasolt változatának** kidolgozása során a terv távlatában a megvizsgált tartalékterületek csak egy része kapott építési jogot. A jóváhagyásra javasolt terv részletes területi mérlegeit az „1.2. Győr területének felhasználását meghatározó leírás” című jóváhagyott munkarész tartalmazza. A két munkarész összehasonlítása alapján látható, hogy az építési joggal rendelkező területek kapacitása még így is jóval meghaladja az optimista prognózis szerinti népességszámot is; tehát a közgyűlés azon döntése, miszerint a piaci túlkínálat érdekében a tulajdonosi kezdeményezéseket is figyelembe kell venni a városterv készítése során, teljesül.

	Népesség (fő)			Népesség megoszlása %	Terület (km ²)	Népsűrűség		falusias	Területnövekedés lakóterületből (m ²)			Népesség növekedés (fő)	Népesség növekedés (%)
	férfi	nő	összesen			(fő/km ²)	(fő/ha)		kertvárosi	kisvárosi	nagyvárosi		
1 Belváros	4 997	5 361	10 358	8,1	1,672	6 195	62					0	0%
Hagyományos beépítésű belső lakókerületek	12	14											
	225	609	26 834	19,8	5,931	4 524	45	110 589	14 794	8 992	0	1 113	4%
2 Nádorváros	2 464	2 953	5 417	4	0,758	7 145	71			8 992		303	6%
3 Kelet-Nádorváros	3 806	5 066	8 872	6,2	1,150	7 717	77					0	0%
4 Dél-Nádorváros	2 003	2 270	4 273	3,3	1,337	3 196	32					0	0%
5 Újváros	1 309	1 619	2 928	2,1	0,940	3 116	31	5 192	14 794			207	7%
6 Révfalu	2 643	2 701	5 344	4,3	1,747	3 059	31	105 397				602	11%
Lakótelepek	18	21											
	695	233	39 928	30,3	2,801	14 253	143	0	0	193 777	0	6 540	16%
7 Adyváros	7 889	9 267	17 156	12,8	0,882	19 451	195			42 298		1 428	8%
8 Marcalváros I.	5 448	5 975	11 423	8,8	0,650	17 576	176					0	0%
9 Marcalváros II.	3 229	3 612	6 841	5,2	0,953	7 179	72			151 479		5 112	75%
10 József Attila lakótelep	2 129	2 379	4 508	3,5	0,317	14 239	142					0	0%
Kertvárosias lakóövezet	10	11											
	319	171	21 490	16,7	8,116	2 648	26	216 206	640 869	285 147	0	18 550	86%
11 Gorkijváros	430	462	892	0,7	0,172	5 183	52					0	0%
12 Sziget	2 214	2 342	4 556	3,6	0,795	5 732	57			41 985		1 417	31%
13 Kelet-Révfalu	619	677	1 296	1	2,418	536	5	15 817	326 306	85 325		6 886	531%
14 Gyárváros 4.	2 373	2 525	4 898	3,9	0,519	9 441	94					0	0%
15 Jancsifalu	833	894	1 727	1,4	0,558	3 095	31					0	0%
16 Szabadhegy	3 850	4 271	8 121	6,2	3,656	2 221	22	200 390	314 563	157 838		10 247	126%
Falusias jellegű lakóövezet	13	13											
	287	369	26 656	21,6	17,806	1 497	15	4 058 885	415 378	54 718	0	30 025	113%
17 Nyugat-Újváros	712	757	1 469	1,2	0,858	1 712	17	35 931	20 699			454	31%
18 Pinnyéd	324	322	646	0,5	0,963	671	7	350 931	83 106			3 003	465%
19 Kisbácsa	1 492	1 553	3 045	2,4	1,163	2 618	26	356 748	28 141			2 376	78%
20 Bácsa	1 152	1 226	2 378	1,9	0,938	2 536	25	93 404				534	22%
21 Likócs	912	453	1 365	1,5	0,822	1 661	17	93 240				533	39%
22 Kismegyer	651	693	1 344	1,1	0,650	2 067	21	63 509		12 420		782	58%
23 Gyórszentiván	4 001	4 171	8 172	6,5	5,380	1 519	15	1 243 874				7 108	87%
24 Gyirmót	629	644	1 273	1	0,935	1 362	14	457 878	64 079	42 298		4 813	378%
25 Ménfőcsanak	3 414	3 550	6 964	5,5	6,093	1 143	11	1 363 370	219 352			10 423	150%
Üdülőterület	254	261	515	0,4	1,833	281	3	924	28 277	0	0	345	67%
26 Sárás	92	97	189	0,1	0,771	245	2	924	28 277			345	182%
27 Rabkert-Góré-dűlő	162	164	326	0,3	1,058	308	3					0	0%
Ipari, üzemi terület	1 655	1 551	3 206	2,7	9,715	330	3	0	29 609	78 745	143 794	6 865	214%
28 Nyugat-Nádorváros	777	791	1 568	1,3	0,803	1 953	20			3 978		134	9%
29 Gyárváros 1.	392	239	631	0,6	1,558	405	4		10 180	37 206	143 794	5 229	829%
30 Gyárváros 2.	248	286	534	0,4	1,287	415	4			37 560		1 268	237%
31 Gyárváros 3.	8	9	17	0	3,400	5	0					0	0%
Déli iparterület - Ipari													
32 Park	152	152	304	0,2	2,375	128	1					0	0%
33 Raktárváros	78	74	152	0,1	0,345	441	4		19 430			233	153%
Egyéb övezet	194	231	425	0,3	1,133	375	4	0	0	0	0	0	0%
34 Mákos-dűlő	10	10	20	0	0,625	32	0					0	0%
35 Kiskút	184	221	405	0,3	0,501	808	8					0	0%
GYŐR ÖSSZESEN	61	67											
Győr összesen lakosszám	626	786	129 412	100	49,020	2 640	26	4 386 604	1 128 927	621 379	143 794	63 437	49%
								25 066	13 547	20 972	3 852	63 437	
								40%	21%	33%	6%	100%	

7. táblázat: Győr jelenlegi és a fejlesztési területek alapján prognosztizált lakosszám

Felhasznált szakirodalom:

[1] Fehérné Brandisz Katalin és mások: A nagyvárosok belső tagozódása, Győr, KSH Győr-Moson-Sopron Megyei Igazgatósága, Győr, 2003.11.15.

Kartogramok jegyzéke:

1. kartogram: Győr-Moson-Sopron megye népsűrűsége 2001	2
2. kartogram: A népesség számának változása (%) 1990 - 2001	3
3. kartogram: A gyermekkorúak arányának változása (%) 1990 – 2001	3
4. kartogram: A felsőfokú végzettségűek arányának változása (%) 1990 - 2001	3

Diagramok jegyzéke:

1. diagram: A népesség számának alakulása 1870-2003	2
2. diagram: A lakónépesség változása Magyarország nagyvárosi térségeiben 1990-2001	3
3. diagram: A természetes népmozgalom alakulása Győrben, 1970-2002	3
4. diagram: Vándorlási egyenleg 1990 - 2001	3
5. diagram: A népesség életkor szerinti összetétele 1990 - 2001	3
6. diagram: Korfa 2001	3
7. diagram: Iskolázottsági mutatók 2001	3

Táblázatok jegyzéke:

1. táblázat: A népességváltozás, természetes szaporodás, és vándorlás mértéke 1990-2001	2
2. táblázat: Állandó vándorlások alakulása 1995 - 2001	3
3. táblázat: Ideiglenes vándorlások alakulása 1995 - 2001	3
4. táblázat: 2001-es népszámlálás városrészenkénti adatainak feldolgozása [1]	3
5. táblázat: 2001-es népszámlálás városrészenkénti adatainak feldolgozása [1]	3
6. táblázat: 2001-es népszámlálás városrészenkénti adatainak feldolgozása [1]	3
7. táblázat: Győr jelenlegi és a fejlesztési területek alapján prognosztizált lakosszáma	3